

Informe de Coyuntura Energética

Adenda Informe Estadístico Mensual

Petróleo y derivados

Subsidios

Mayo 2021



Informe Estadístico Mensual - Adenda ICE Mayo 2021¹

Petróleo: *Downstream* y Comercio Exterior

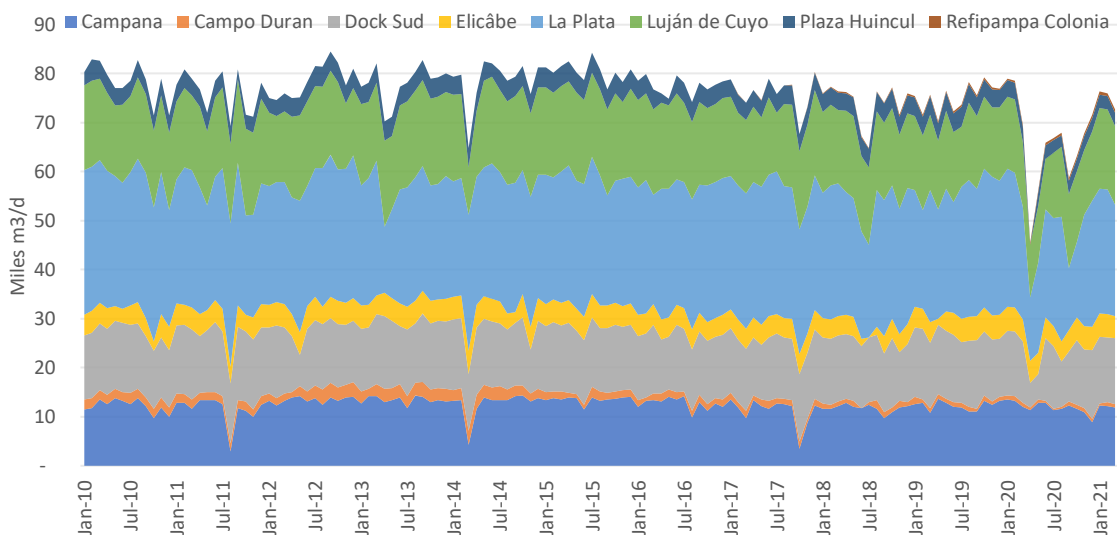
Petróleo procesado

El **volumen total de petróleo procesado** en el país fue de 73.080 m³/d en marzo'21, registrando una caída de 4,3% mensual, interrumpiendo la tendencia al alza verificada desde octubre'20 (**Gráfico I**).

La variación interanual ha sido positiva (+4,5%) por primera vez en 12 meses, aunque la base de comparación, marzo'20, corresponde al primer mes en el comenzaron a hacerse visibles los efectos del Aislamiento Social Preventivo Obligatorio (ASPO). Este aumento interanual está principalmente explicado por los volúmenes de petróleo procesados en las refinerías de Luján de Cuyo (YPF) y Dock Sud (Raizen), que incrementaron 22% y 7,3%, respectivamente, las cantidades refinadas diariamente. En el primer trimestre del corriente año el petróleo promedio procesado fue 75.342 m³/d, un nivel similar al promedio del mismo período de 2019 y 2020. A pesar de su pequeño tamaño, se destaca la refinería de Refipampa Colonia 25 de Mayo, que incrementó interanualmente 41,9% la cantidad procesada, llegando a su máximo histórico de 683 m³/d; aunque la ponderación de este incremento en el total cargado en todas las refinerías es muy bajo, dada su participación de 1% en el volumen total.

Con respecto al tipo de petróleo, el proveniente de la cuenca neuquina fue el más procesado en marzo'21, con 40.729 m³/d, seguido por el petróleo Escalante y Cañadón Seco, ambos de la cuenca del Golfo San Jorge, con 27.622 m³/d.

Gráfico I. Petróleo procesado por refinería



¹ Debido a la demora incurrida por la Secretaría de Energía en publicar la información correspondiente al sector *downstream*, actualizamos los datos sectoriales a marzo 2021 presentados en el último ICE.

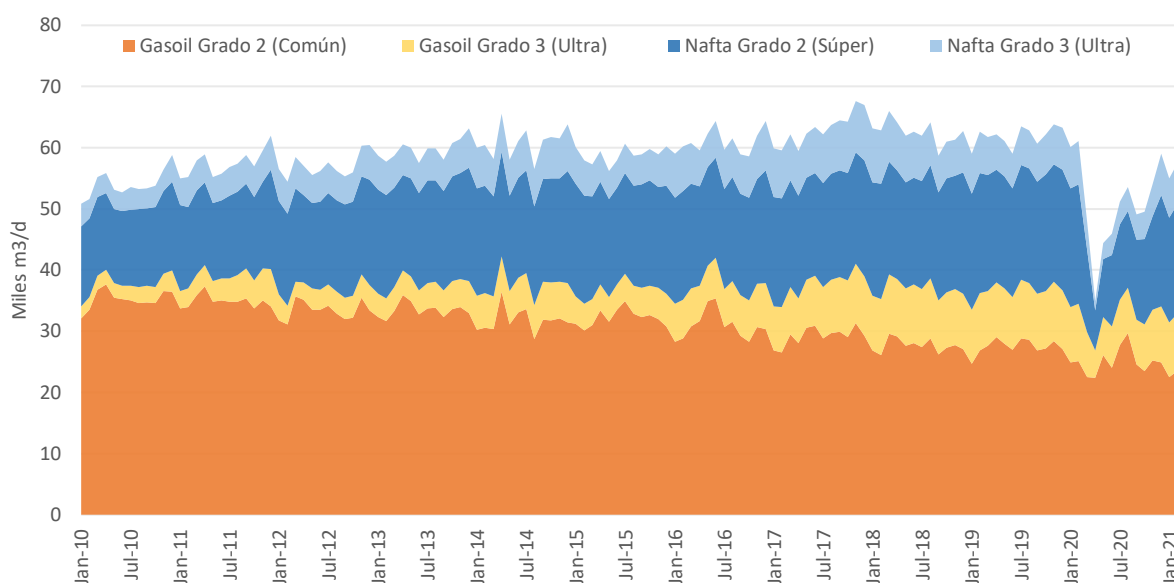
Ventas gasoil y naftas

Las **ventas de gasoil** subieron en marzo'21 a 37.769 m3/d, verificando un incremento de 14,5% frente a febrero'21 (**Gráfico II**). En la comparación interanual, el incremento es de 27%, dado que en marzo'20 las ventas se habían desplomado por debajo de los 30.000 m3/d, situación que se profundizó luego en abril'20.

El resultado positivo del tercer mes del año corresponde tanto al comportamiento del GO Grado2 como al GO Grado3. En el caso del GO Grado 2, con un registro de 27.905 m3/d, las ventas crecieron 18,1% frente a febrero'21 y 23,8% interanual. Las ventas de GO Grado 3, por su parte, aumentaron 5,5% intermensual y 37% frente a marzo'20, alcanzando un pico de 9.865 m3/d. De la mano con la recuperación de las ventas, se observa una retracción del avance que se venía observando del combustible *premium* como porcentaje de las ventas totales. En este sentido, el GO Grado 3, luego de registrar una penetración de 28,4% en enero'21 y febrero'21, retrocede al 26% en marzo'21.

Las **ventas de nafta** vienen mostrando un comportamiento relativamente estable desde diciembre'20. En marzo'21 fueron de 24.353 m3/d; 1,1% por debajo del registro de febrero'21, superando en 35,1% los niveles de un año atrás, pero todavía sin recuperar el nivel de ventas verificado en los meses previos al ASPO (por encima de los 26.000 m3/d). La nafta súper, que explica el 73% de las ventas, retrocede apenas 0,7% respecto a febrero'21 hasta 17.898 m3/d; mientras que la nafta *premium*, con 6.455 m3/d, se ubica -2,2% intermensual.

Gráfico II. Ventas de Nafta y Gasoil



Indicador del margen de refinación

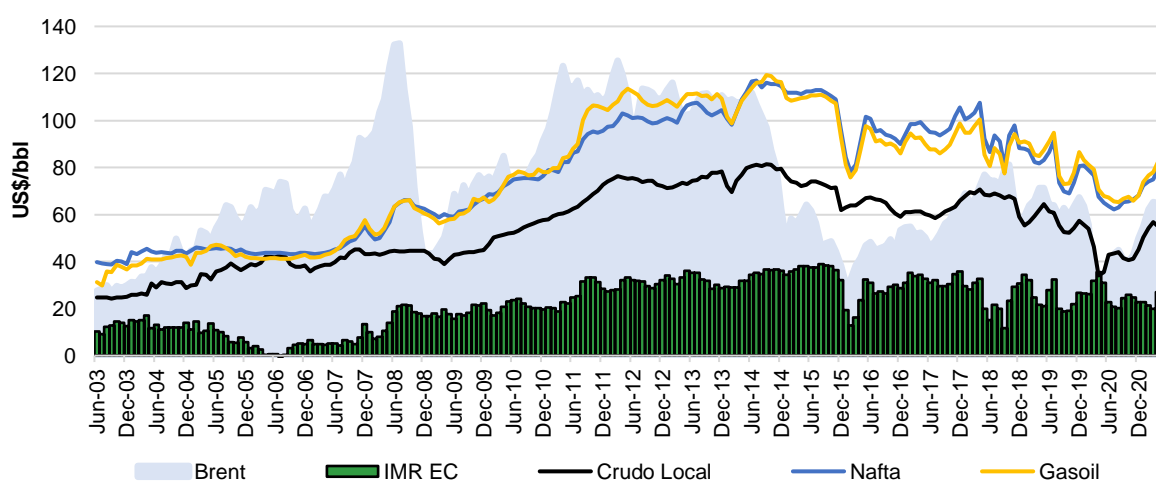
Desde el pasado sábado 15 de mayo rigen nuevos precios de los combustibles en las estaciones de servicio de bandera YPF de todo el país. La empresa aplicó un aumento del 5,5 %, con el cual los precios promedio en CABA acumulan en promedio 43 % de incremento en los últimos 6 meses. Así, los precios de los combustibles se ubican en: nafta super \$ 90,4, nafta premium \$ 104,8, gasoil grado 2 \$ 84,9 y gasoil grado 3 \$ 99,9.

Para evaluar la evolución del margen de refinación, Energy Consilium elabora un indicador IMR EC que se calcula en forma mensual considerando los precios netos de impuestos de las naftas y los gasoils en las puertas de las refinerías locales (respetando la relación que más se ajusta a las producciones de dichos combustibles en las refinerías del país para el período 2017-2019), los precios de los petróleos crudos refinados en el país y los precios de los biocombustibles utilizados en su comercialización.

Durante la primera mitad de 2020 se había verificado un incremento del IMR, debido principalmente a la abrupta caída del precio del petróleo, computando un promedio de 33 dólares para los meses de marzo, abril y mayo. Luego del acuerdo del precio sostén de 45 dólares para el barril de petróleo, este indicador siguió un camino sinuoso que lo llevo a registrar un promedio de 23 dólares en el segundo semestre del 2020. Asimismo, en los primeros meses del corriente año, los valores observados estuvieron en el mismo orden (21 dólares). Las proyecciones para abril y mayo muestran una notable recomposición, llegando a los 29 dólares en mayo (**Gráfico III** y **Cuadro I**).

Considerando estimaciones propias sobre el precio del petróleo comercializado localmente en los últimos tres meses (comparación de mayo'21 vs. febrero'21), el aumento promedio del precio del petróleo refinado fue de 15,5% y el de los biocombustibles 7% para el bioetanol y 9,3 % para el biodiesel. Estos incrementos estuvieron por debajo del aumento de precios de los combustibles en puerta de refinería, que fueron del 26,5% y 21,5% para naftas y gasoils respectivamente, lo que explica la recomposición de márgenes estimada.

Gráfico III. Indicador de margen de refinación 2003 - 2021



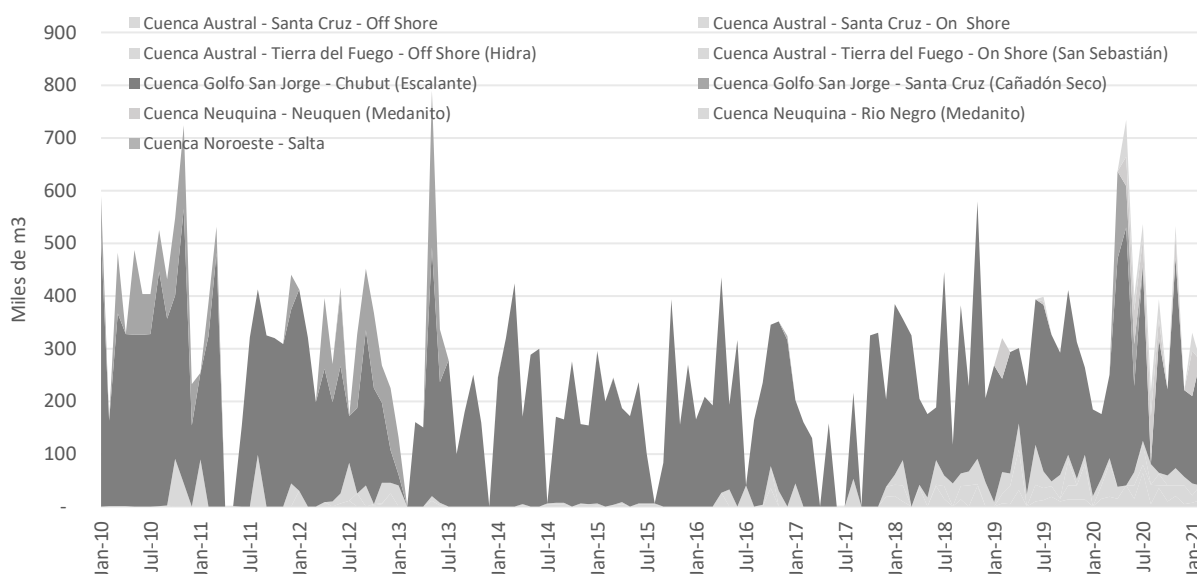
Cuadro I. Indicador de Margen de refinación mensual

IMR EC (US\$/bbl)	2003	2004	2005	2006	2007	2008	2009	2010	2011	2012	2013	2014	2015	2016	2017	2018	2019	2020	2021
1		15	11	3	7	10	17	19	20	27	34	29	34	19	31	29	34	27	23
2		15	15	4	5	7	18	17	20	28	33	29	36	13	35	28	32	26	21
3		15	10	3	5	8	17	18	19	28	30	29	37	16	34	31	25	32	20
4		17	10	0	5	10	20	21	23	32	33	32	38	23	34	33	22	35	27
5		12	14	1	5	14	18	23	22	33	36	32	38	32	33	20	21	31	29
6	10	13	11	1	5	19	16	24	25	32	35	34	37	31	31	15	28	23	
7	9	11	10	0	4	21	18	24	25	32	35	35	38	26	32	22	32	21	
8	12	12	8	0	7	22	17	22	31	31	32	35	39	27	30	20	20	20	
9	13	12	6	3	6	21	18	21	33	29	32	37	38	27	30	12	19	25	
10	15	12	5	4	5	18	22	20	33	29	28	36	38	29	30	23	19	26	
11	14	12	8	5	8	18	21	20	31	30	30	37	36	30	35	29	22	25	
12	13	14	6	5	13	17	22	20	28	32	29	36	32	29	36	31	27	23	

Comercio exterior

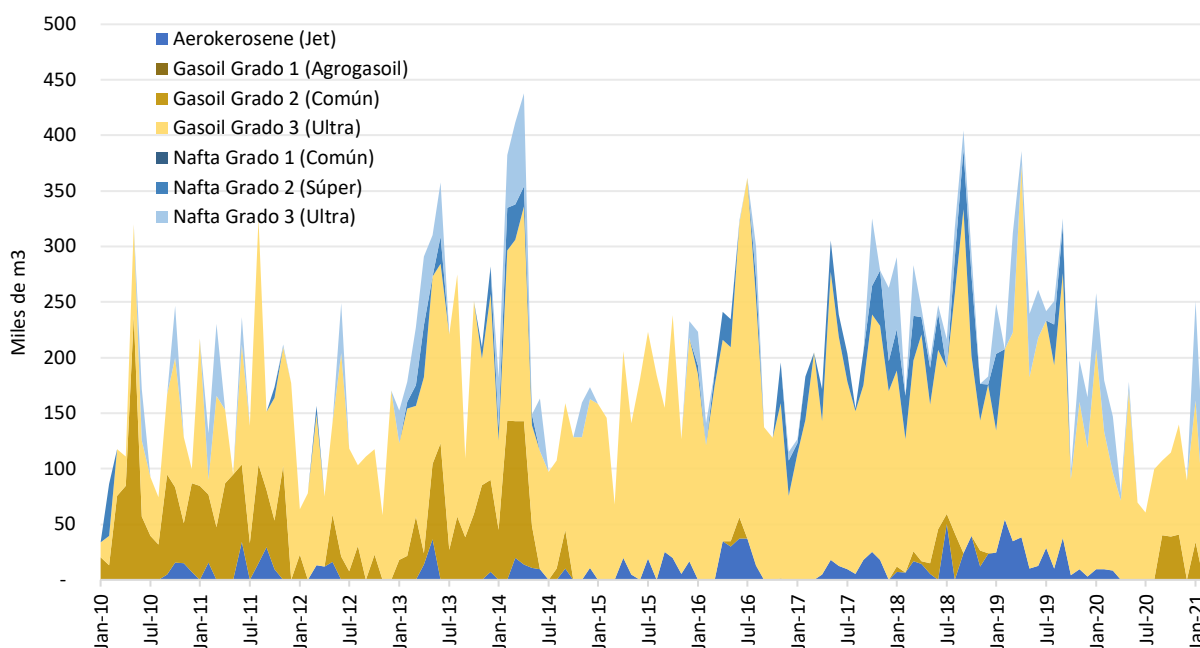
Las **exportaciones de petróleo crudo** totalizaron 285.123 m³ en marzo'21, recuperándose de los bajos niveles verificados el año anterior (+13,9% frente a marzo'20), pero muy por debajo de las exportaciones registradas los meses siguientes, cuando como resultado del menor procesamiento del crudo local frente al ASPO, llegaron a un pico de 734.046 m³ (**Gráfico IV**). Las **importaciones de crudo**, por su parte, son nulas desde mayo de 2018.

Gráfico IV. Exportaciones de petróleo crudo



En cuanto a los **derivados livianos**, las exportaciones totalizaron 16.084 m³ en marzo'21, correspondiendo exclusivamente a nafta Grado 1; mientras que las importaciones sumaron 162.379 m³, correspondientes a combustibles *premiums* (**Gráfico V**).

Gráfico V. Importaciones de derivados



Subsidios económicos

Comparativo acumulado Enero-Abril 2021

Según el último informe de ejecución presupuestaria elaborado por la Oficina de Presupuesto del Congreso de la Nación, los subsidios económicos devengaron un total de 233.649 MM pesos en los primeros 4 meses del 2021, lo cual implica un nivel de ejecución presupuestaria de 24% y un aumento real del 20,2% (**Cuadro II**).

El determinante principal de este aumento fue el devengamiento dedicado a los subsidios energéticos, con 152.857 MM de pesos. Estos subsidios explican el 65% de los subsidios económicos y experimentaron un incremento del 60,7% en términos reales.

Se completan los subsidios económicos con los correspondientes al transporte, que totalizaron 47.801 MM de pesos, y los demás rubros, compuestos por FONDEP, FOGAR, AySA y Correo Argentino, con 32.991 MM de pesos.

Respecto a los subsidios energéticos, se destaca la asistencia financiera a CMMESA como principal rubro, con 103.605 MM de pesos devengados (68% de los subsidios energéticos) y 23,4% de ejecución presupuestaria. En segundo lugar, se ubican los subsidios al gas natural correspondientes a la Resolución 46/2017 con un total de 28.130 MM de pesos, representando un nivel de ejecución de 59,6% y aquellos correspondientes a la empresa IEASA, con 12.755 MM y una ejecución de 20%.

Cuadro II. Subsidios económicos

Subsidios primeros 4 meses del año			
Rubro subsidios	Devengado	Participación	Ejecución
Total subsidios económicos	233.649		24%
Energéticos	152.857	65%	
CAMMESA	103.605	68%	23%
Gas Natural (Res. 46/2017)	28.130	18%	60%
IEASA	12.755	8%	20%
Otros	8.367	5%	
Transporte	47.801	20%	
Fondos varios	32.991	14%	

Fuente: Oficina de Presupuesto del Congreso de la Nación

Informe de Coyuntura Energética

Mayo 2021

Directores

Juan José Aranguren
Hugo Balboa

Staff

Eliana Miranda
Juan Christensen
Claudia Plaul

Energy Consilium

Juan Bautista Alberdi 431
(B1636FNI) Olivos
Buenos Aires, Argentina
Tel. +54 11 4897 7118 / 7131
info@energyconsilium.com
www.energyconsilium.com

Diseño Editorial

ÁgredaDG
Editorial . Identidad . Tipografía

